

Más de 1,1 millones de parados en España llevan más de un año buscando empleo

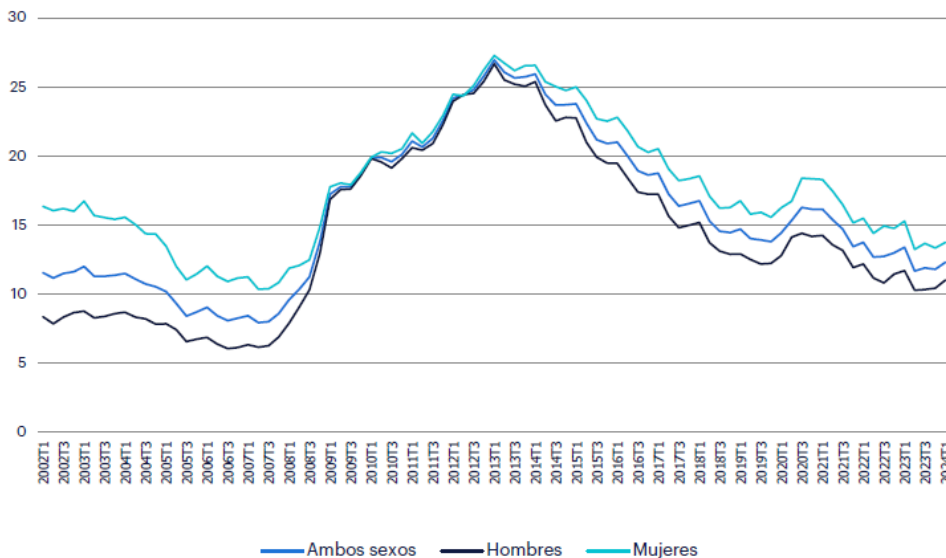
- El número total de desempleados aumentó en 117.000 personas, alcanzando los 2,98 millones, con una tasa de paro del 12,3%
- La tasa de paro en la franja de 45 a 54 años cayó 1,1 puntos hasta el 10%, mientras que la tasa entre los menores de 25 años disminuyó en ocho décimas, situándose en el 27,7%.
- La población activa en España se elevó hasta los 24,23 millones de personas en el primer trimestre de 2024, lo que supone un incremento interanual de 407.000 personas.
- La restauración, la sanidad y el comercio minorista son los sectores que más empleo han ganado en el último año. En contraste, se observan pérdidas significativas en sectores como el comercio al por mayor, el sector público y los seguros.
- El 14,4% de los ocupados teletrabajó en el primer trimestre de 2024, con Madrid liderando a nivel nacional (25,4%).
- España enfrenta una de las tasas de empleo más bajas en la franja de 15 a 64 años (65,1%), 5 puntos por debajo de la media de la UE.

Madrid, 21 de agosto de 2024.- [Randstad Research](#), el centro de estudios del grupo Randstad, ha elaborado el informe "El mercado de trabajo en 50 titulares", con el objetivo de recopilar e interpretar los principales datos relacionados con el mercado laboral en lo que va de año, además de lanzar previsiones de cara al segundo semestre del año. Entre los hallazgos destaca que **más de 1,1 millones de desempleados, es decir, el 38,5% del total de parados, llevaban más de un año en búsqueda de empleo en el primer trimestre de 2024**, lo que representa 43.000 personas menos en comparación con el mismo período del año anterior.

El informe también revela un **aumento de 117.000 personas en el número de desempleados, elevando la cifra total a 2,98 millones, con una tasa de paro del 12,3%**. Además, la diferencia en la tasa de paro entre hombres (11,0%) y mujeres (13,7%) se ha reducido, alcanzando su nivel más bajo en cuatro años.

Tasas de paro, por sexos
(% población activa)

Fuente: INE



[Tasa de paro por sexos. Fuente: INE]

En el primer trimestre de 2024, se ha observado una significativa mejora en la tasa de paro en varias franjas de edad. La tasa más baja se ha registrado en el grupo de 45 a 54 años, donde ha caído 1,1 puntos hasta situarse en el 10%. Además, es importante destacar que la tasa de paro entre los menores de 25 años también ha mostrado una disminución, reduciéndose en ocho décimas hasta el 27,7%.

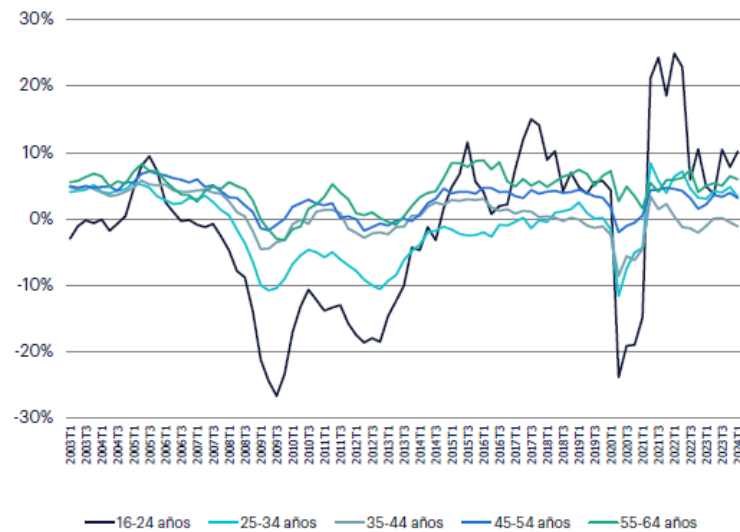
Actividad del mercado laboral

La población activa en España se elevó hasta los 24,23 millones de personas en el primer trimestre de 2024, lo que supone un incremento interanual de 407.000 personas. Sin embargo, el empleo registró una caída de 140.000 personas, situándose en 21,25 millones, 200.000 por debajo de su récord histórico.

A pesar de esta disminución, en términos interanuales, el empleo creció en 616.000 personas, destacando especialmente el incremento entre los asalariados indefinidos y con un muy débil incremento de los trabajadores por cuenta propia. De todos ellos, el mayor crecimiento se ha producido entre los trabajadores menores de 25 años (+10,2%).

Variación interanual de la población ocupada, por edades (%)

Fuente: INE



[Variación interanual de la población ocupada por edades. Fuente: INE]

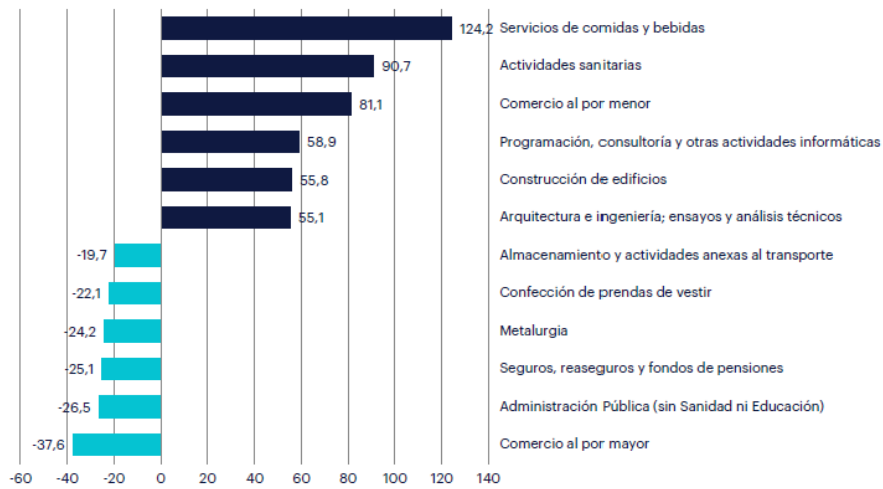
De toda la población activa, el 55,1% tiene estudios universitarios o de formación profesional, un aumento de 1,2 puntos porcentuales en el último año. En cuanto a los ocupados, 3 de cada 10 ocupados en España (29,9%) tiene un bajo nivel de cualificación (como mucho, secundaria obligatoria), una proporción que casi duplica la media de la UE.

Si analizamos la actividad por CCAA, la tasa supera el 60% en 4 regiones: Comunidad de Madrid (63,3%), Cataluña (61,7%), Baleares (61,4%) y Canarias (60,2%). Unos 12,5 puntos separan los extremos (Madrid y Asturias).

Por otro lado, la restauración, la sanidad y el comercio minorista son los sectores que más empleo han ganado en el último año. En contraste, el informe señala pérdidas significativas en sectores como el comercio al por mayor, el sector público y los seguros.

Los 5 sectores (CNAE a dos dígitos) que más empleo perdieron y ganaron en el último año
(Miles de personas. Variación interanual)

Fuente: INE

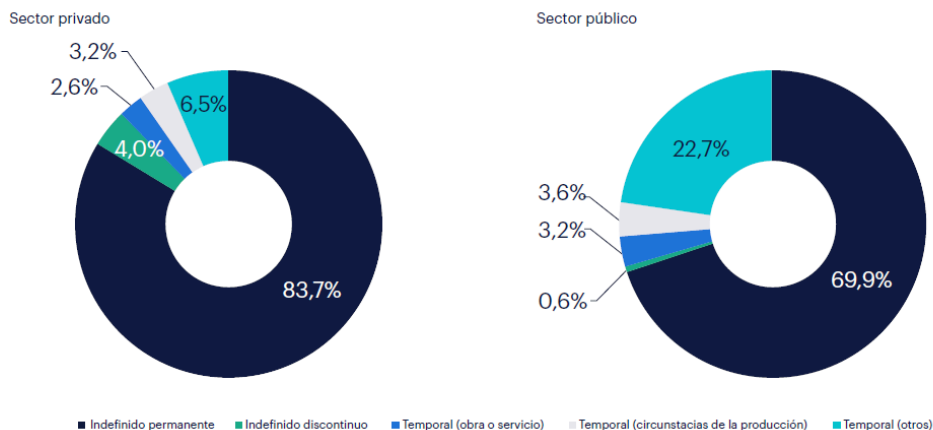


[Los 5 sectores que más empleo perdieron y ganaron en el último año. Fuente: INE]

Otra de las cuestiones llamativas es el porcentaje de teletrabajo y la tasa de temporalidad en el sector público. El 14,4% de los ocupados teletrabajó en el primer trimestre de 2024, de los que más de la mitad, el 7,3%, trabajaron en remoto más del 50% de su jornada, mientras que el 6,6% de los ocupados lo hizo de manera menos frecuente. En este sentido, Madrid (25,4%) sigue a la cabeza de las regiones españolas. En cuanto a la tasa de temporalidad, en el sector público se sitúa en el 29,5% y vuelve a superar la del sector privado (12,3%) por vigésimo trimestre consecutivo. La diferencia entre ambas se mantiene en máximo histórico.

Asalariados del sector privado y público, por tipo de relación laboral (2024T1)
(% del total de asalariados del sector privado y público, respectivamente).

Fuente: INE



[Asariados del sector privado y público, por tipo de relación laboral (2024T1). Fuente: INE]

En este sentido, el avance del teletrabajo y el incremento en la proporción de ocupados con educación superior son señales de que el mercado laboral español está evolucionando hacia un entorno más flexible, digitalizado y cualificado.

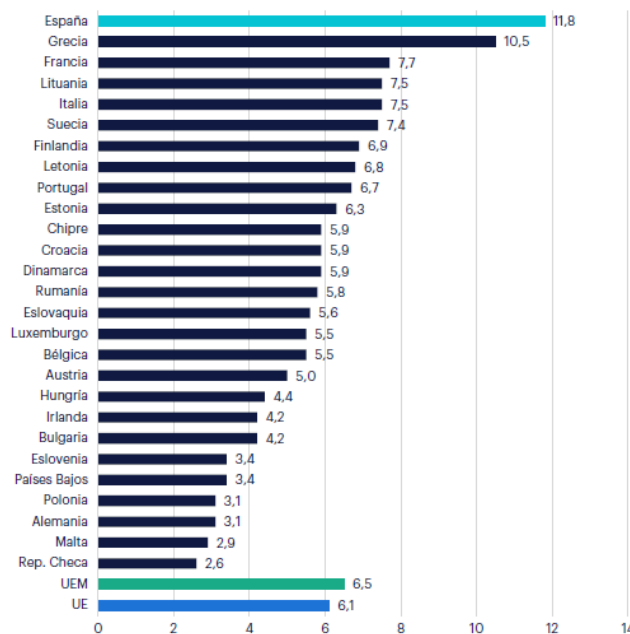
Como se encuentra el mercado laboral español en comparación con la UE

Según el informe, se prevé que el empleo EPA crezca un 2,1% a lo largo de 2024, lo que situará el número total de ocupados ligeramente por encima de los 21,6 millones de personas. A pesar de este crecimiento, la tasa promedio de paro en España se mantendrá elevada, alcanzando el 11,7% durante el año, una cifra que sigue siendo preocupante en comparación con el resto de la Unión Europea.

Por otro lado, España se enfrenta a una baja tasa de empleo en la franja de edad de 15 a 64 años, que se sitúa en el 65,1%, la cuarta más baja de toda la UE y unos 5 puntos por debajo de la media europea. Como señala el informe, este indicador refleja las dificultades del país para integrar a una mayor proporción de su población en el mercado laboral, especialmente en comparación con otros países europeos. En cuanto al desempleo, España sigue siendo líder en la UE con una tasa de paro del 11,8%, el doble de la tasa promedio europea, que se sitúa en un 6,1%.

Tasas de paro en la UE. 2023T4
(% población activa de cada país)

Fuente: Eurostat



[Tasas de paro en la UE (2023T4). Fuente: Eurostat]

En conclusión, a pesar del crecimiento esperado en la ocupación, España sigue enfrentando retos significativos, como la alta tasa de paro, la baja cualificación de una



parte considerable de su fuerza laboral y la persistente brecha en la tasa de empleo con respecto a la media europea.

Randstad

Randstad es la empresa especializada en talento líder en España y en el mundo. Con más de 60 años de experiencia, operando en 4.900 oficinas de 39 mercados, brindamos oportunidades equitativas a cualquier persona e impulsamos el talento ágil, diverso y especializado entre nuestros clientes. Tenemos la ambición de construir un mercado laboral más inclusivo, dinámico, sostenible y preparado para el futuro.

En España hacemos posible que, cada día, 55.000 personas tengan un empleo, gracias a nuestros 2.200 empleados distribuidos en más de 250 oficinas. Trabajamos para aumentar la empleabilidad de los trabajadores y ofrecemos anualmente más de 1,5 millones de horas de formación. Durante 2023, Randstad Iberia facturó 1.605 millones de euros.

Visita [Randstad.es](https://www.randstad.es) para más información o a través de nuestras RRSS en Facebook, LinkedIn, TikTok y YouTube. Para datos y análisis del mercado laboral acude a Randstad Research.



Randstad departamento comunicación

Leticia Serrano
686 991 238
leticia.serrano@randstad.es

Diego Donoso
661 866 835
diego.donoso@randstad.es

Agencia de comunicación Atrevia

Albert Cuesta
657 766 256
randstad@atrevia.com

Cristina Comas
637 038 701
randstad@atrevia.com